



CoaguChek® INRange

Kurzanleitung



1

Bitte zuerst lesen

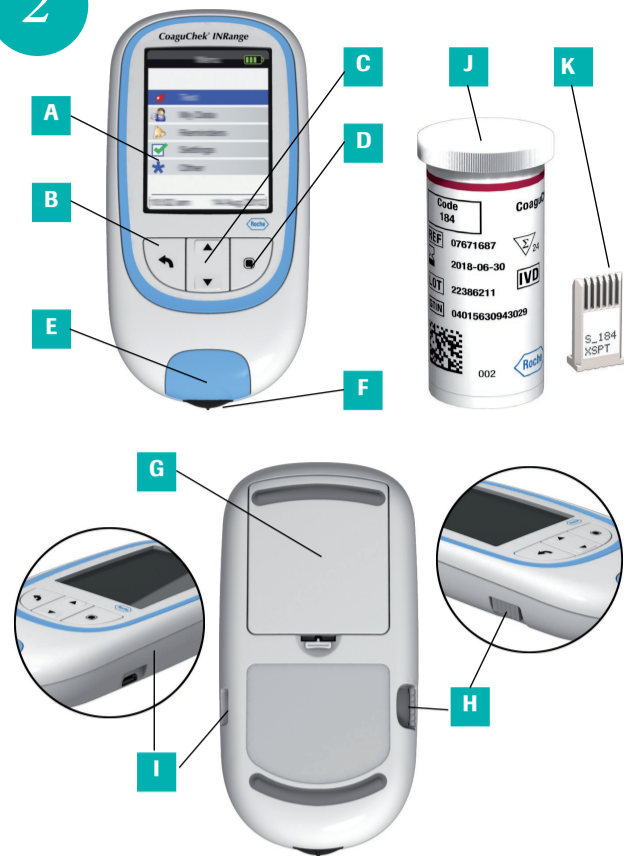
Wir freuen uns, dass Sie sich für das CoaguChek INRange Messgerät entschieden haben, ein Präzisionsgerät auf dem neuesten Stand der Technik, mit dem Sie Ihre Gerinnungszeit bequem und zuverlässig selbst messen können.

Diese Kurzanleitung hilft Ihnen bei der Erstkonfiguration des Systems sowie bei der Vorbereitung und Durchführung von Messungen. Sie ist nicht als Ersatz für das CoaguChek INRange Benutzerhandbuch gedacht. Das Benutzerhandbuch enthält wichtige Verfahrensanweisungen und zusätzliche Informationen.

Überblick

- A Display
- B Taste „Zurück“
- C Pfeil-Tasten auf/ab
- D Eingabe-Taste (Ein/Aus)
- E Deckel der Teststreifenführung
- F Teststreifenführung
- G Batteriefachdeckel
- H Öffnung für Code-Chip
- I USB-Port
- J Teststreifendose
- K Code-Chip

2



3

Batterien einlegen

- 1 Drehen Sie das Gerät um.
- 2 Öffnen Sie das Batteriefach, indem Sie die Verriegelung leicht zum oberen Ende des Gerätes drücken und dann den Deckel nach oben klappen.
- 3 Legen Sie die vier Batterien entsprechend den Darstellungen in das Batteriefach ein. Beachten Sie dabei die Lage von „+“ (Batterieköpfchen) und „-“ (flache Seite).
- 4 Legen Sie den Deckel wieder auf. Schließen Sie das Batteriefach, indem Sie den Deckel nach unten drücken, bis die Verriegelung einrastet.



4



Code-Chip einsetzen

- 5 Schieben Sie den Code-Chip, der in jeder Teststreifenbox enthalten ist, wie abgebildet in die hierfür vorgesehene Öffnung an der linken Seite des Gerätes, bis er spürbar einrastet.

Gerät einschalten

- 6 Drücken Sie die Eingabe-Taste, um das Gerät einzuschalten.



5

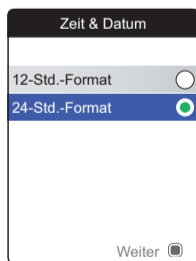


Erstkonfiguration

Wenn Sie das Gerät zum ersten Mal einschalten, erscheint auf dem Display automatisch die Anzeige **Sprache**. Ein grüner Punkt zeigt die aktuelle Spracheinstellung an.

- 7 Wählen Sie mit den Pfeil-Tasten Ihre bevorzugte Sprache aus. Die ausgewählte Sprache ist blau hinterlegt.
- 8 Drücken Sie die Eingabe-Taste, um die Auswahl zu bestätigen. Ein grüner Punkt kennzeichnet die aktuelle Einstellung.
- 9 Drücken Sie die Eingabe-Taste erneut, um die ausgewählte Sprache zu speichern.

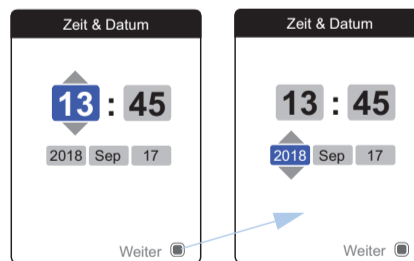
6



Am Gerät erscheint die Anzeige zum Einstellen des Zeitformats.

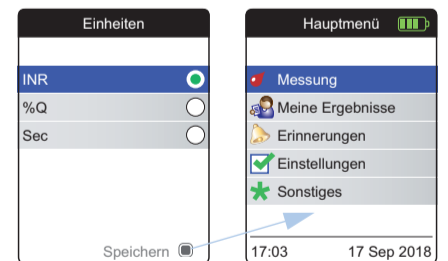
- 10 Wählen Sie mit den Pfeil-Tasten das Zeitformat aus (24 Stunden oder 12 Stunden). Das ausgewählte Zeitformat ist blau hinterlegt.
- 11 Drücken Sie die Eingabe-Taste, um die Auswahl zu bestätigen. Ein grüner Punkt kennzeichnet die aktuelle Einstellung.
- 12 Drücken Sie die Eingabe-Taste erneut, um die Einstellung zu speichern. Die Anzeige zum Einstellen von Uhrzeit und Datum erscheint.

7



- 13 Wählen Sie mit den Pfeil-Tasten die aktuelle Stunde aus.
- 14 Drücken Sie die Eingabe-Taste, um die Einstellung zu bestätigen. Das nächste Eingabefeld (Minuten) wird farbig hinterlegt.
- 15 Nehmen Sie die Einstellungen für die verbleibenden Felder (Jahr, Monat, Tag) vor. Mit der Eingabe-Taste bestätigen Sie jede Einstellung (das nächste Eingabefeld, sofern vorhanden, wird farbig hinterlegt). Mit der Taste „Zurück“ gelangen Sie wieder zum vorherigen Feld.

8



- 16 Wählen Sie die bevorzugte Einheit für die Anzeige der Messergebnisse aus. Mit diesem letzten Schritt ist die Erstkonfiguration des Gerätes abgeschlossen. Der grüne Punkt zeigt die aktuell eingestellte Einheit an.
- 17 Wählen Sie mit den Pfeil-Tasten Ihre bevorzugte Einheit aus. Die ausgewählte Einheit ist farbig hinterlegt.
- 18 Drücken Sie die Eingabe-Taste, um die Auswahl zu bestätigen. Ein grüner Punkt kennzeichnet die aktuelle Einstellung.
- 19 Drücken Sie die Eingabe-Taste erneut, um die ausgewählte Einheit zu speichern. Die Erstkonfiguration ist nun abgeschlossen. Am Gerät wird das **Hauptmenü** angezeigt. Eine vollständige Übersicht der Einstellungsoptionen (einschließlich der Optionen, die nicht Bestandteil der Erstkonfiguration sind) finden Sie im Benutzerhandbuch.

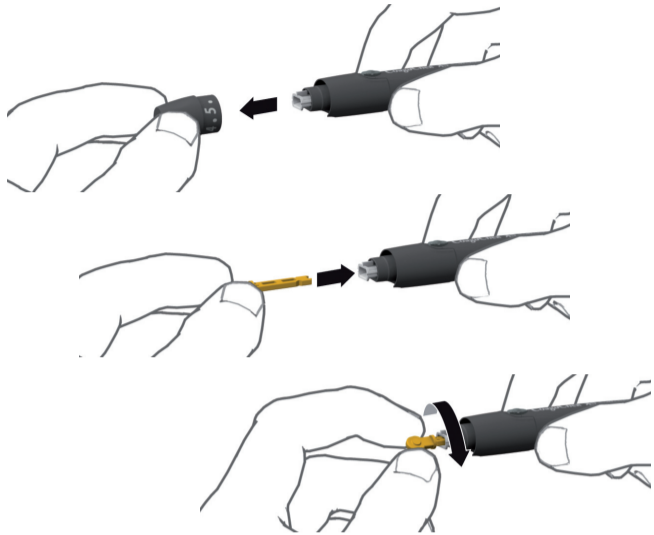
Sie können nun Messungen durchführen.

9

So führen Sie eine Messung durch

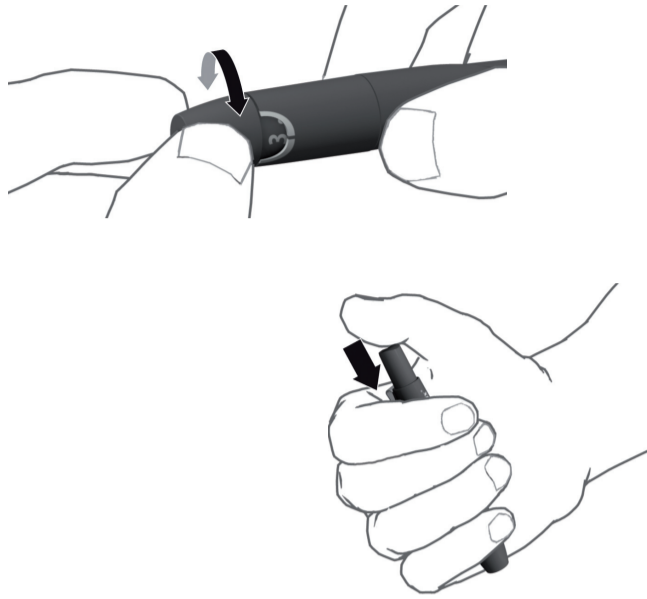
Stechhilfe vorbereiten

- 1 Ziehen Sie die Kappe der Stechhilfe ab.
- 2 Schieben Sie eine neue Lanzette ein, bis sie hörbar einrastet.
- 3 Nehmen Sie die Schutzkappe der Lanzette durch eine leichte Drehbewegung ab.

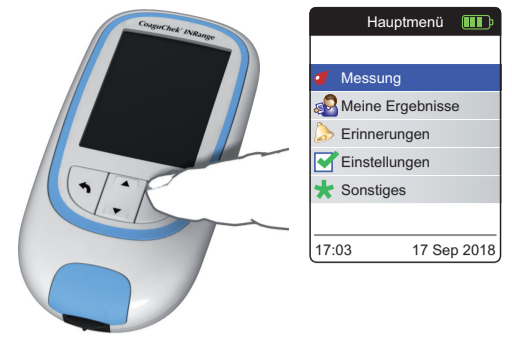


10

- 4 Setzen Sie die Kappe wieder auf die Stechhilfe auf, so dass sie einrastet. Stellen Sie durch Drehen der Kappe die gewünschte Stechtiefe ein.
- 5 Drücken Sie den Spannkopf, bis Sie ein Klickgeräusch hören.



11



Messung durchführen

- 1 Waschen Sie Ihre Hände mit Seife und warmem Wasser. Trocknen Sie die Hände gründlich ab.
- 2 Stellen Sie das Gerät auf eine gerade, erschütterungsfreie Unterlage oder halten Sie es möglichst waagrecht in der Hand.
- 3 Schalten Sie das Gerät ein, indem Sie die Eingabe-Taste drücken.
- 4 Nach der Initialisierung ist **Messung** bereits ausgewählt und farbig hinterlegt. Drücken Sie die Eingabe-Taste , um die Messung zu starten.

Sie können das Gerät auch durch Einschieben eines Teststreifens einschalten. Das Gerät schaltet dann nach der Initialisierung direkt in den Messmodus.

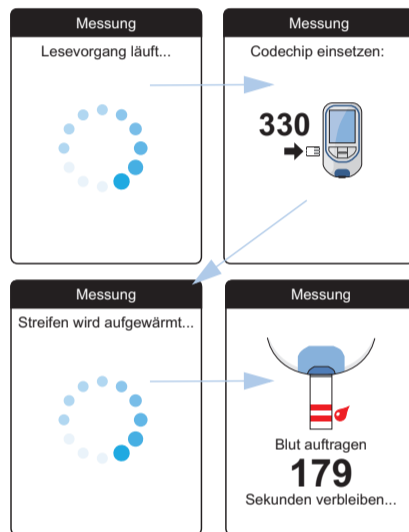
12



Das Teststreifen-Symbol fordert Sie jetzt auf, einen Teststreifen einzuschieben.

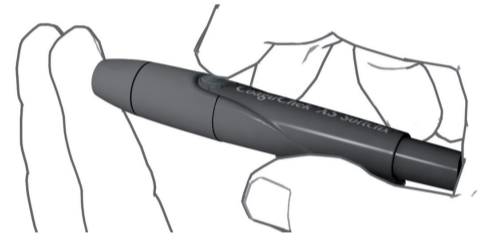
- 5 Entnehmen Sie diesen jetzt aus der Teststreifendose. Verschließen Sie die Teststreifendose nach der Entnahme eines Teststreifens sofort wieder mit dem zugehörigen Stopfen.
- 6 Halten Sie den Teststreifen so, dass die Beschriftung, die Pfeile und das Tropfen-Symbol nach oben zeigen.
- 7 Schieben Sie den Teststreifen in Richtung der aufgedruckten Pfeile in die Teststreifenführung des Gerätes. Schieben Sie den Teststreifen bis zum Anschlag ins Gerät.

13



- Wenn Sie den Code-Chip noch nicht eingesetzt haben oder er nicht mit dem Teststreifen im Gerät übereinstimmt, werden Sie aufgefordert, den richtigen Code-Chip einzusetzen.
- Nach erfolgreicher Prüfung des Teststreifens zeigt das Gerät an, dass der Teststreifen nun aufgeheizt wird.
- Nach der Aufheizphase ertönt ein Signalton und am Gerät erscheint eine Anzeige mit einem Teststreifen- und einem Tropfen-Symbol. Das Gerät ist bereit für die Messung und erwartet den Blutaustrag innerhalb der nächsten 180 Sekunden.

14



- 8 Punktieren Sie nun die Fingerbeere außen seitlich mit der Stechhilfe, indem Sie den gelben Auslöseknopf drücken.
- 9 Streichen Sie am punktierten Finger entlang, bis sich ein Blutstropfen gebildet hat.

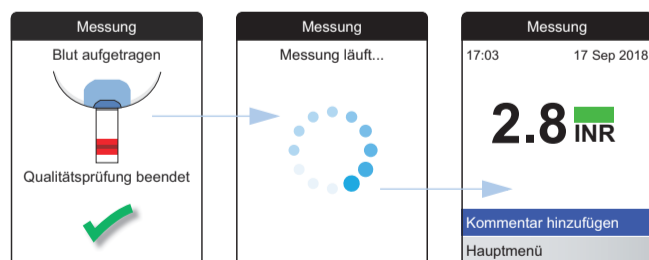
⚠️ ACHTUNG: Den Finger dabei nicht drücken oder quetschen.

- 10 Tragen Sie den **ersten Blutstropfen** direkt vom Finger auf das halbrunde durchsichtige Probenauftragsfeld des Teststreifens auf.

⚠️ ACHTUNG: Der Blutstropfen muss innerhalb von 15 Sekunden nach Punktation der Fingerbeere auf den Teststreifen aufgetragen werden. Später aufgetragenes Blut würde das Messergebnis verfälschen, da der Gerinnungsvorgang bereits eingesetzt hat.



15



Ein Signalton gibt an, dass Sie genügend Blut aufgetragen haben.

Es findet eine automatische Qualitätskontrolle statt, und anschließend beginnt die Gerinnungsmessung.

Das Ergebnis wird in der von Ihnen bei der Gerätekonfiguration ausgewählten Einheit angezeigt und automatisch gespeichert.

Die Messung ist nun abgeschlossen.

16

Symbole auf dem Display

Symbol	Bedeutung	Symbol	Bedeutung
	Batterieleistung		Termin
	Bluetooth-Logo (drahtlose Datenübertragung)		Kommentar
	USB-Symbol (Datenübertragung über USB-Kabel)		Symbol für das Hochladen von Daten
	Messung		Optionsfeld (ja/nein)
	Meine Ergebnisse		Warnmeldung
	Erinnerung		Fehlermeldung
	Einstellungen, ausgewählte Option		Wartungsmeldung
	Sonstiges		Informationsmeldung
	Medikation		

Roche

CE 0123

COAGUCHEK und SOFTCLIX sind Marken von Roche.

© 2016-2018 Roche Diagnostics GmbH

Roche Diagnostics GmbH
Sandhofer Straße 116
68305 Mannheim, Deutschland

www.roche.com
www.coaguheck.com
www.poc.roche.com

0 7404433001 (02) 2018-03 DE